



SPORTOVCI PRO NOVOU PAKU

1
Volební číslo

STRUČNÉ POZNÁMKY NA TÉMA: CO JE OBEC?



Občané mají právo vědět, kdo a jak rozhoduje v záležitostech jejich města.

Důležitá rozhodnutí patří do kompetence zastupitelstva, které za ně také nese odpovědnost, a neměla by se přesouvat na městskou radu. Zastupitelstvo se v zásadě zodpovídá pouze občanům města. Má-li existovat možnost kontroly práce jeho členů, je informační otevřenost nezbytná. Každé významné rozhodnutí je navíc třeba podložit věrohodnými daty a nikoliv pouze bezkými slovy.

Ing. Mgr. Václav Pačesný

Občané Nové Paky spojuje minimálně místo jejich bydliště. Je to však všechno, co mají společné? A jaký to má význam - velký, malý, žádný?

Čím se občan našeho města liší od obyvatele Staré Paky, Hořic v Podkrkonoší, nebo Lomnice nad Popelkou? Kdo z nich má lepší práci, bydlení, kdo je zdravější, spokojenější, šťastnější? Těžko říci. Prakticky všechny nejdůležitější a zároveň nejtěžší věci v životě člověka si každý musí vyřešit sám, na tom, kde bydlí, zpravidla pramálo záleží.

K čemu je vůbec lidem místní samospráva? Nejenže jednotlivec sám nemá příliš velké šance něco ovlivnit, ale relativně omezené možnosti má také místní samospráva jako celek. Přesto: možnosti tu jsou. A je pouze na nás samotných, jak je využíváme.

Úkolem místní samosprávy je zajistit určité specifické služby - tzv. veřejné statky (např. údržba komunikací, péče o městské parky atd.). Tyto služby, přestože jsou pro každého občana užitečné, neumí volný trh a konkurence samostatně vhodným způsobem zabezpečit. Místní samospráva by zde měla být také proto, aby obec jejím prostřednictvím podala pomocnou ruku těm, kteří to opravdu potřebují (opuštěným starým a nemocným lidem apod.). Kromě těchto základních funkcí, je zde ještě jeden vedlejší aspekt. Kvalita místní samosprávy má nezanedbatelný vliv na celkovou atmosféru v obci, ovlivňuje vztah občana ke svému městu. Může být katalyzátorem, nebo naopak inhibítozem rozličných soukromých aktivit občanů jak v oblasti podnikání, tak kultury, sportu a jinde.

O co všechno se místní samospráva Nové Paky doposud stará? Jen namátkou: financuje kulturní organizace (Městské kulturní středisko, kino, muzeum, knihovna), městskou policii, technické služby (které pečují o veřejná prostranství od komunikací po městskou zeleň) atd. Některé veřejné statky jsou financovány částečně z místního rozpočtu a částečně z rozpočtu okresního úřadu (např. školství), a část také pouze z peněz okresního úřadu (např. zdravotnictví, doposud i včetně nemocnice). Výše zmíněný výčet je v zájmu stručnosti pouze orientační a rozhodně ne vyčerpávající. Zájemcům o podrobnější informace věle doporučujeme náš článek analyzující příjmy a výdaje města Nové Paky. Úkolem města však není pouze financovat chod jednotlivých „veřejných organizací“, ale také kontrolovat jejich hospodárny provoz a koordinovat jejich činnost.

Nejdříve je však nezbytné stanovit jasná pravidla, rozhodnout, co je pro nás priori-

tu, která oblast si zaslouží výraznější podporu (dle našeho skromného názoru např. dosud poněkud nevyrazná bytová politika - viz. samostatný článek), a které organizace jsou naopak zbytečně preferovány více než je nezbytné (domníváme se, že se jedná např. o městskou policii - viz. samostatný článek).

Jsmo toho názoru, že je nezbytné se více než doposud věnovat jednání s orgány státní správy (okresní úřad, jednotlivá ministerstva vlády ČR), státními fondy, ale i soukromými nadacemi atd. Touto cestou totiž lze formou dotací, grantů a záruk na různé investiční akce a jiné projekty pro obec získat významné množství peněžních prostředků. Má-li přinést kyžené ovoce, je pochopitelně nezbytné tuto činnost provádět na vysoké odborné úrovni. Toto je ve stručnosti jeden z důvodů, proč podporujeme, manažerský způsob řízení obce - podrobněji viz. náš samostatný článek.

Mnozí z nás si místní samosprávu zcela ztotožňují s městským úřadem. Ve skutečnosti však městský úřad, zjednodušeně řečeno, „pouze“ vykonává to, co rozhodne městské zastupitelstvo, nebo městská rada. Obec na městském úřadě zaměstnává úředníky (zpravidla na základě jejich odbornosti), kteří plní velké množství úkolů, jež dostávají nejen od orgánů místní samosprávy - tzv. samostatná působnost, ale někteří z nich se také řídí příkazy okresního úřadu - tzv. přenesená působnost (státní správa). Bez jejich drobné každodenní práce by jistě řada věcí v naší obci nefungovala. Jejich činnost je velmi důležitá, a my si ji vážíme.

Nyní nám nezbyvá než skončit tím, čím jsme měli možná spíše začít (zde mají drobnou výhodu ti z Vás, kteří náš pamflet čtou odzadu). Alespoň v hrubých obrysech jsme již nastílnili náplň práce místní samosprávy, zmílnili jsme i ty, kteří tuto práci vykonávají, a nakonec se dostáváme k těm, kteří rozhodují o tom, co a jak se bude dělat.

Ti z nás, kteří uznají za vhodné účastnit se komunálních voleb, zvolí ze svého středu městské zastupitelstvo o dvacetí jedna čle-

nech. Zastupitelstvo rozhoduje o obsazení funkce starosty a místostarosty, volí sedmičlennou městskou radu, schvaluje návrh a plnění rozpočtu obce, hlasuje o všech důležitých otázkách, od prodeje městského pozemku občanům na stavbu domu, až po výstavbu stavby za několik desítek milionů, taktéž obsazuje řídicí posty některých veřejných organizací jako je např. MKS a činí řadu dalších velmi důležitých rozhodnutí.

Rozhoduje-li městské zastupitelstvo o veřejné zakázce (např. vybírá firmu pro určitou investiční akci financovanou městem), mělo by se tak dít na základě co nejobektivnějších kritérií. Totéž platí pro obsazování vedoucích funkcí „veřejných“ organizací apod. Kritéria, průběh a výsledky všech výběrových řízení by měly být v maximálně možném rozsahu zveřejňovány a občanům Nové Paky kdykoliv přístupné.

Městská rada (jejímž členem je také starosta a místostarosta, kteří za svoji činnost dostávají standardní plat a věnují se jí na plný úvazek) realizuje rozhodnutí zastupitelstva, je její spojkou s úředníky městského úřadu i občany města, operativně rozhoduje mezi zasedáními zastupitelstva, připravuje podklady pro jednání zastupitelstva.

Naše sdružení je nakloněno myšlence, že zatímco na úrovni celého státu je zastupitelství demokratické nezbytné, na úrovni obce by měla dostávat větší prostor demokracie přímá. Rozhodně se pak bráníme tomu, aby převládaly tendence nepřímou přesouvat rozhodovací pravomoc zastupitelstva na místní radu (více náš samostatný článek).

To, že naše sdružení zdůrazňuje co nejširší demokracii v oblasti místní samosprávy, otevřené a úplné informování občanů a co nejširší účast občanů na rozhodování, není v žádném případě nic ekoického, ale naopak, mělo by se jednat o věc zcela samozřejmou. Laskavého čtenáře si na závěr ještě dovolujeme odkázat na citaci z knihy Doc. Ing. Jitky Pekové stručně popisující orgány obcí České republiky, který připojujeme k tomuto článku.

ORGÁNY OBCÍ

(Doc. Ing. J. Peková: Místní rozpočty, vydala VŠE 1997, str. 41 a 42)

Předpokladem fungování municipální samosprávy je demokratická forma této vládní úrovně, doprovázená politickým pluralismem. Součástí je demokratický výkon místní moci, územní samosprávy. Obec má nejen právo, ale i povinnost na svém území spravovat veřejné záležitosti ku prospěchu svých občanů na základě zákona i vymezených kompetencí.

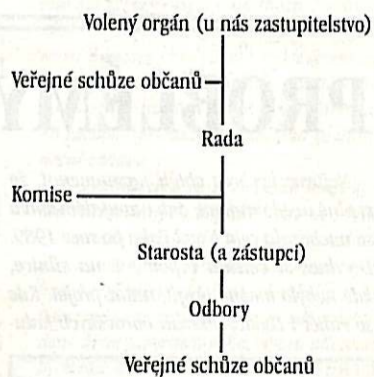
Projevem demokracie je užívání

volených orgánů, složených z volených zástupců občanů na základě hlasování obyvatel ve volbách, tj. u naše zastupitelstvo v čele se starostou a obecní rada. Ty jsou doplňované dobrovolnými orgány složenými z dobrovolně pracujících členů - občanů. Volební orgány vypracovávají hospodářskou a rozpočtovou strategii, týkající se rozvoje obce, stanoví cíle municipální politiky a nástroje dosažení cílů, kontrolují výkonné orgány;

výkonných orgánů s placenými zaměstnanci. Projevem demokratického výkonu samosprávy je také přímé hlasování obyvatel v místním referendu (tj. veřejné rozhodování o nejdůležitějších otázkách, týkajících se rozvoje obce) a možnost obyvatel vyjádřit se k veřejným záležitostem na veřejných schůzích obce.

Forma a struktura územní samosprávy

Forma a struktura územní samosprávy na municipální úrovni je v jednotlivých zemích různá. Struktura municipálních orgánů není ve vyspělých zemích jednotná. Rozdíly jsou způsobeny i vlivem historických tradic. Obecný model municipálních orgánů, které jsou v některých zemích doplňovány dalšími orgány, bychom mohli znázornit schématem:



„MĚSTO INVESTOVALO PŘÍLIŠ“

říká Rudolf Cogan z volebního sdružení Sportovci pro Novou Paku.

Novopackých komunálních voleb se v letošním roce zúčastní i sdružení Sportovci pro Novou Paku. Toto sdružení sestává z občanů Nové Paky, kteří se rozhodli uplatnit svoji odbornost v otázkách řízení města. Jejich pojičkem je skutečnost, že se aktivně podílejí na sportovním životě města.

Členové sdružení jsou si vědomi obtížnosti a šíře problémů při řízení města, proto si své odborné znalosti rozšiřují i o aspekty související s komunální úrovní.

Několik otázek jsme položili Rudolfu Coganovi, který se specializuje na obor financí.

Mohl byste nám alespoň v obecné míře přiblížit stav financí města Nové Paky?

Na takto obecně položenou otázku nelze bez podrobnějšího vysvětlení odpovědět. Tento problém si musíme rozdělit na několik okruhů, musíme se tak analyticky zabývat běžnými příjmy a výdaji, kapitálovými příjmy a výdaji, tedy i investičními projekty, poskytnutými a přijatými úvěry, v tom i dlu-

hovou službou, v neposlední řadě musíme analyzovat i vývoj vlastního jmění města. Všechny tyto aspekty musíme posuzovat z hlediska jejich hospodárnosti, tj. poměru nákladů a výnosů, a co je důležitější z hlediska jejich užitečnosti. Klademe si tedy otázku, zdali omezené zdroje, kterými město disponuje, byly využity k co největšímu užítku občanů našeho města. Na těchto problémech pracoval náš tříčlenný tým.

Z čeho jste vycházel při vaší analýze?

Pro svoji analýzu jsme použili veřejně přístupné informace z rozpočtu let 1995 - 1997. Městský úřad nám na přímý zásah starosty umožnil přístup i k základním účetním výkazům. Bohužel musím konstatovat, že zpočátku nebyla naše iniciativa na radnici vítána. Vedoucí pracovník městského úřadu se nám snažil zamezit přístup k informacím, a to i k těm, které jsou veřejně přístupné. Rovněž většina členů městského zastupitelstva nebyla příliš nadšena myšlenkou relativně nezávislého pohledu.

Pojďme k věci. Jaký byl vývoj běžných

příjmů a výdajů ve sledovaném období?

Běžné příjmy jsou takové příjmy, které se pravidelně opakují, jsou určeny na financování permanentních potřeb. Naše město získává tyto příjmy hlavně z daní, poplatků, dotací a výnosů vlastního majetku.

Jaká byla konkrétní struktura běžných příjmů?

Velikost příjmů z daní a poplatků je daná v zásadě zákonem, obec tuto velikost však svoji iniciativou může ovlivnit. V roce 1995 tyto příjmy činily 26,7 mil. Kč, do roku 1997 vzrostly na 32,8 mil. Kč. Většina dotací na běžné výdaje je předpokládána zákonem o státním rozpočtu, naše město tak získává na neinvestičních dotacích 13 - 15 mil. Kč. Výnosy z vlastního majetku nelze přesně určit, protože tento majetek je často ve správě rozpočtových a příspěvkových organizací zřizovaných městem. Dá se říci, že při aktivnějším hospodaření, zvláště s komerčními nemovitostmi, by bylo možné dosáhnout větších výnosů.

pokračování na straně 2



Protože mi není osud našeho města lhostejný, chci spolu se „Sportovci pro Novou Paku“ v zastupitelstvu prosazovat konceptní a účelovou bytovou výstavbu, zlepšení v oblasti hospodářské, životního prostředí, kultury, dopravy, zdravotnictví, bezpečnosti a regionálního rozvoje. Tyto oblasti jsou pilířem našeho programu. Sdružení si je též vědomo významu tělesné výchovy a sportu, proto chce podporovat aktivní provozování amatérského sportu jako prostředku využití volného času. Naší prioritou je zejména oblast mimoškolní zájmové činnosti dětí a mládeže, které chceme přitáhnout na novopacké sportoviště a tím je ochránit před škodlivými vlivy.
Jiří Nádvořík

Z obsahu :

Profesionalizace řízení majetku města	str. 2
Problémy novopacké dopravy	str. 2
Městská policie. Co s ní ?	str. 3
Bytová politika, jaká byla, jaká bude	str. 3
Finance města	str. 4
Sportujte s námi	str. 6
Naše volební heslo	str. 6

„MĚSTO INVESTOVALO PŘÍLIŠ“

říká Rudolf Cogan z volebního sdružení Sportovci pro Novou Paku.

Předjeme k běžným výdajům.

Z běžných výdajů se financují běžné, pravidelně se opakující potřeby v příslušném roce. Jedná se zejména o platy zaměstnanců, výdaje na opravy a údržbu, příspěvky organizacím a hrazené úroky. Rokem 1995 skončily převisy běžných výdajů nad běžnými příjmy. Běžné výdaje ve výši 63,6 mil. Kč převyšovaly běžné příjmy o 13,1 mil. Kč. Rok 1995 byl tak posledním, kdy se běžné potřeby města hradily z kapitálových zdrojů. Od roku 1996 je běžný účet našeho města v přebytku, který je zapříčiněn poklesem běžných výdajů. Běžné příjmy byly používány k financování investic. Musely však být kráceny běžné potřeby města, např. školství, kultura, technické služby a sport. Je samozřejmě věcí názoru, jestli je vhodnější zdroje tzv. projíst nebo investovat.

Co jsou to kapitálové příjmy a výdaje?

Kapitálové příjmy jsou jednorázové, pravidelně se neopakující. Jedná se o příjmy z prodeje majetku, cenných papírů, majetkových podílů, dále jsou kapitálovým příjmem i nenávratné dotace na financování konkrétních investic. Příjmy z prodeje nemovitostí činily za tři roky celkem 28,2 mil. Kč. Ve sledovaném období postupně klesaly, dílem z toho důvodu, že dobře likvidní nemovitosti již byly prodány a dílem z toho důvodu, že na trhu s nemovitostmi došlo k poklesu poptávky. Investiční dotaci získalo město ve výši 29,2 mil. Kč. Jednalo se o dotaci státního rozpočtu na domy s pečovatelskou službou, tato dotace činí 750 tis. Kč na bytovou jednotku.

Jaký je váš pohled na strukturu kapitálových výdajů?

Kapitálové výdaje dosáhly při prvním pohledu astronomických hodnot, celkem 114,2 mil. Kč (za 3 roky). Je zřejmé, že takové výdaje nemohly být kryty z vlastních běžných nebo kapitálových zdrojů. Byly kryty z velké části úvěrem. Obecně lze říci, že všechny tyto výdaje byly umístěny do v zásadě neproduktivních investic. Za produktivní investice považujeme ty, které přinášejí zisk v ekonomickém slova smyslu. Neproduktivita těchto investic však nemusí být hodnocena negativně, pokud došlo ke zvýšení užitků občanů Nové Paky. Může být předmětem diskuse, jestli dosažené zvýšení užitků odpovídá vynaloženým prostředkům. Dle mého názoru měla být zvolena poněkud širší investiční strategie, tak aby užitek získal širší okruh osob. Abychom jenom neteretizovali - investice mohly více zasáhnout periferní

části (např. plynofikace Vrchoviny), penzion měl být větší a levnější, bytových jednotek mohlo být projektováno více s menší obytnou plochou. Laickým přirovnáním řečeno: „Dáte-li jednomu hladovému čtyři obědy a třem dalším žádný oběd pak je celkový užitek mnohem menší než pokud dáte každému jeden oběd, i když náklady obou variant jsou stejné.“ Co se týče investic, zdá se velkým problémem i proces jejich zadávání a zvyšování nákladů během výstavby dodavatelem. Za jednoznačně negativní aspekt (z ekonomického hlediska faktor zvyšující náklady) musíme považovat personální a jiné propojování (lobby) podniků provádějících investiční projekty s orgány rozhodujícími o zadávání těchto projektů. Skutečnost, že člen rady je zároveň společníkem s většinovým podílem podniku, který získává veřejné zakázky, vzbuzuje při neveřejném rozhodování o přidělování zakázek pochybnosti. Nabídka dané firmy může být často nejvýhodnější, o tom není sporu. V případech, kdy dochází k takovému propojování, musí však být přijata opatření, která by zaručovala objektivní rozhodnutí. Přesvědčení ostatních firem, že soutěž o zadání projektu je již předem rozhodnuta, způsobuje, že se jí ani nezúčastní. Malým příspěvkem k objektivizaci soutěží může být např. pravidlo, že obálky s návrhy firem budou v jejich přítomnosti ve stanovenou hodinu rozbaleny najednou. Tato podání budou i závazná. Dalším problémem, který logicky vyplývá z propojování, je nemožnost dostatečně agresivně vymáhat práva z uzavřených smluv. Těžko si představit, jak obec razantně vymáhá plnění po svém vysokém představiteli.

Často se mezi občany objevují dohady o přílišné zadluženosti našeho města. Mohl byste přiblížit stav v této oblasti?

Objem úvěrů ve městě je relativně velký. Podle našich zdrojů to bylo na konci roku 1997 56,8 mil. Kč. Jedná se o částku odpovídající běžným příjmům za jeden rok (v roce 1997 to bylo 58,7 mil. Kč). Z toho lze usoudit, že schodek našeho rozpočtu činí 88,8%. Platí však, že všechny přijaté úvěry byly použity na financování kapitálových výdajů (byly použity na investiční výstavbu). Schodek kapitálového účtu činil v období 1995-1997 celkem 59,9 mil. Kč, kapitálový účet tak byl dotován kromě úvěrů i běžným účtem. V tomto ohledu lze dosavadní vedení města pochválit. Přijaté úvěry nebyly spořehobovány, takřka „neprojedly se“. Určitým problémem plynoucím z přijatých úvěrů je tzv. dlu-

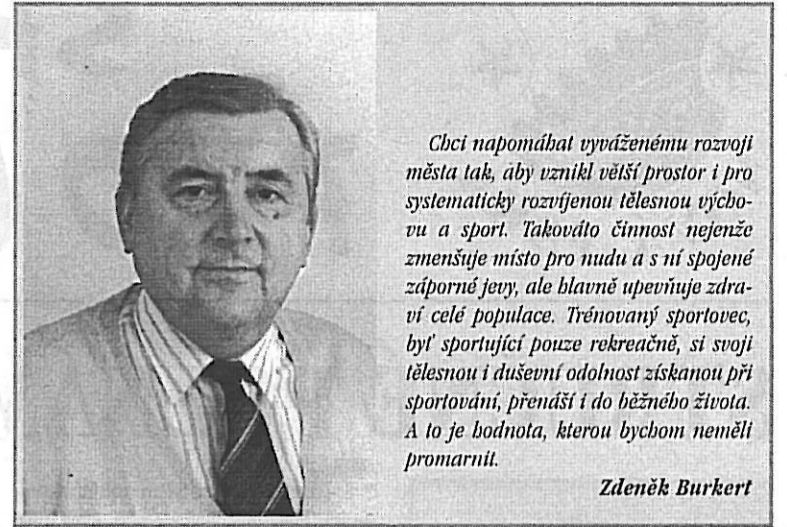
hová služba. K problému splácení úvěrů se postavilo město energicky. V roce 1996 činila dluhová služba (splátky jistiny a úroky) 7,2 mil. Kč, v roce 1997 16,6 mil. Kč (v tom 7,1 mil. Kč úroky a 9,5 mil. Kč splátky jistiny). Troufáme si tvrdit, že v roce 1997 byla překročena dluhová kapacita obce. Dluhová kapacita obce je poměr dluhové služby k běžným příjmům. V našem případě tedy 16,6 mil. Kč ku 58,6 mil. Kč. Dluhová kapacita tak činí 28,3%. Skoro 30% pravidelných příjmů obce musí být obětováno na hrazení předchozích investic. Velmi dluhová kapacita obce věnují pozornost odborníci z praxe i teorie. Např. Ing. Věra Kameničková, CSc., ředitelka odboru územních rozpočtů MF ČR považuje za obezřetné, pokud se poměr dluhové služby k běžným příjmům pohybuje pod 20-25%. Vzhledem k tomu, že dluhová kapacita města Nové Paky je vyčerpána, bude nutno počítat s tím, že další investiční výstavba ustane a rovněž velká část běžných příjmů nebude k dispozici. Tento závěr znovu otvírá otázku, zda-li by nebylo rozumnější zvolit menší objem investic. Zastupitelstvo zvolené v letošním roce nebude mít pravděpodobně žádnou možnost aktivně provádět investiční politiku. Bude mít totiž svázané ruce dluhovou službou a fixními (neopomenutelnými) výdaji naší obce, např. jako jsou školství a veřejná správa.

Jaký byl vývoj majetku našeho města?

Ve sledovaném období došlo vzhledem k výše uvedeným investičním činnostem ke vzrůstu celkových aktiv našeho města, z 348 mil. Kč v roce 1995 na 419 mil. Kč. V témže období stoupla pasiva o 59 mil. Kč.

Co byste řekl závěrem?

Rozhodně nelze říci, že by si město v letech 1995-1997 počínalo marnotratně. Otázkou je, zda-li si, co se týče investic za sledované období, nezvala příliš velké sousto. Investiční výdaje ve sledovaném období ponesou občané ještě za 10-15 let. Na druhou stranu lze říci, že se ve městě „něco udělalo“. Efektivitu, hospodárnost a užitečnost všech výdajů musí posoudit každý občan Nové Paky sám. Úkolem našich zástupců na radnici bude v první řadě snaha o zvyšování příjmů obecního rozpočtu. Co se týče výdajů, je jasné, že o 70% výdajů nelze vést diskusi. O zbývajících 30% můžeme uvažovat, jak je umístíme. Zda-li na běžné výdaje (a do jaké oblasti) nebo do investic. Základním úkolem bude co nejvyšší užitečnost pro novopacké občany.



Chci napomáhat vyváženému rozvoji města tak, aby vznikl větší prostor i pro systematicky rozvíjenou tělesnou výchovu a sport. Takováto činnost nejenže zmenšuje místo pro nudu a s ní spojené záporné jevy, ale hlavně upevňuje zdraví celé populace. Trénovaný sportovec, byl sportující pouze rekreačně, si svoji tělesnou i duševní odolnost získanou při sportování, přenáší i do běžného života. A to je hodnota, kterou bychom neměli promarnit.

Zdeněk Burkert

Profesionalizace správy řízení majetku města jako nutnost dnešní doby

Naše město vlastní aktiva řádově v hodnotě sta milionů korun. Běžně provádí obchody v řádu desítek milionů korun. Řídit tato aktiva, resp. provádět obchody takového rádu, by si troufal pravděpodobně široký okruh lidí. Každý z nich by měl v dané činnosti různé úspěchy.

Troufáme si však tvrdit, že nejlépe by si v nich vedl profesionál, někdo, kdo by se dlouhodobě specializoval např. na oceňování kapitálových aktiv, trh s nemovitostmi, zajišťovací instrumenty v právních vztazích při investiční výstavbě apod., tedy osoba, která má v daném oboru vzdělání a zkušenosti. Odvažujeme se konstatovat, že management je povolání jako každé jiné; komunika, učitele nebo basiče nemůže také dělat kdokoli.

V řadě měst se využívá tzv. manažerský systém. Pro tento systém je typické, že volené orgány (starosta, rada) jmenují (většinou na základě konkurzního řízení) na dobu určitou manažera, který je vybaven poměrně rozsáhlými osobními pravomocemi i odpovědností v řízení hospodaření obce.

Rozhodujícím kritériem hodnocení práce manažera je zpravidla finanční hospodaření municipality, především výsledek obecního rozpočtu, co nejhospodárnější plnění cílů volebních programů na dané volební období.

Manažer je jmenován, s jeho jmenováním musí souhlasit většina volených funkcionářů. V případě nedostatku a chybného řízení je odvolatelný z jeho funkce. Jeho činnost je kontrolována nejen volenými

funkcionáři, ale i obyvateli obce, například prostřednictvím občanských komisí a veřejných schůzí občanů. Je výkonným pracovníkem.

Manažer má zpravidla volnost ve výběru a jmenování svých profesionálních spolupracovníků, je odpovědný za hodnocení jejich práce a má i právo tyto pracovníky odvolat. Manažer řídí odbory, volení zástupci zpravidla příliš nezasahují do jeho řízení a rozhodování, pokud je v souladu s usnesením volebních orgánů.

Za přednosti manažerského systému jsou považovány:

- vyšší výkonnost manažera z důvodu jeho odvolatelnosti,
- manažer většinou nepodléhá vlivům nátlakových, zájmových a politických skupin obyvatelstva. Snižuje se proto nebezpečí korupce, úplatkářských afér; je malá pravděpodobnost, že by převážily úzké zájmy různých skupin - lobby,
- snižuje se nebezpečí nesplnění volebních slibů,
- odborně zdatný manažer zůstává zpravidla ve své funkci i déle než je jedno volební období, což vyhovuje zajištění kontinuity v řízení výkonných orgánů obce.

Výše uvedené zdůvodňuje otevření diskuse k problému profesionalizace řízení aktiv naší obce. Troufáme si tvrdit, že zavedení manažerského systému povede vzhledem k minulým zkušenostem (např. některé diskutabilní pronájmy a prodeje majetku) k úsporám v řádu milionů Kč ročně.

PROBLÉMY NOVOPACKÉ DOPRAVY

Nejprve bychom chtěli poznamenat, že si plně uvědomujeme, jak v zoufalém stavu se nacházela celá Nová Paka po roce 1989. Do dnes si většina vzpomene na silnice, kde nebylo možno projít, natož projít. Kde se řidiči i chodci obávali obrovských kalu-



Je třeba řešit nejen problémy centra, ale i přilehlých obcí. Jedním ze zásadních úkolů je jejich plynofikace.

Václav Řeháček

ží, děr a výmolů. Značení silnic chybělo nejen na místních komunikacích, ale i komunikacích státních. Z toho důvodu netvrdíme, že současná i minulá městská rada nic nedělala. To bychom opravdu neradi, aby si to kdokoliv myslel. Jenom se nám zdá, že v poslední době usnula na vavřínech a již nevnímá problémy, které nově vznikají. Proto bychom chtěli všem voličům předložit záměr shrnutý do několika konkrétních bodů, které bychom chtěli v městské radě prosazovat po listopadových volbách.

1. Doplňit křížovatky dopravními značkami, tak aby odpovídaly pravidlům silničního provozu, přitom ale v uzavřených čtvrtích ponechat přednost zprava, a to z ekonomických důvodů.
2. Umožnit časové omezení stání v ulici Komenského, a to na straně u lékárny U Zlaté Číše. Z toho důvodu, aby každý kdo potřebuje na poštu, do lékárny atd. si mohl tyto věci v klidu zařídit a přitom neporušoval pravidla silničního provozu.
3. Jestliže bude nadále odkládána stavba obchvatu Nové Paky a silniční provoz bude stoupat jako doposud, pak budeme prosazovat to, aby na všech nejdůležitějších křížovkách (pod ZPA, u polikliniky,

u K2) byly zřízeny světelné signály doplněné příslušným vodorovným značením.

4. Položení asfaltu v ulici 3. května, kde chybí zbruba 30m a tento úsek silně připomíná stav komunikací právě před rokem 1989.
5. V přilehlých obcích opravit asfaltový povrch komunikací a kde je to možné i vybudovat chodníky. To proto, aby se jejich obyvatelé necítili nežádoucí periferie.
6. Ve čtvrtích Ořechovka, Na Smetance atd. provést opravy chodníků a v některých částech i jejich dodělaní.

Těchto šest bodů jsou konkrétní kroky, které by měli být provedeny co nejdříve, nejlépe během příštího roku. Samozřejmě se naše sdružení bude během volebního období dopravní problematikou aktivně zabývat tak, aby maximálně vybovovala co největšímu počtu obyvatel. Hlavně lidem, kteří v dotyčné oblasti žijí nebo pracují. Samozřejmě budeme rádi, jestliže s naším sdružením bude co nejvíce obyvatel spolupracovat pomocí dalších námětů, za které budeme vděční.

Je nám líto, že postup současnému zastupitelstvu chybí a do svých myšlenek si nenechá mluvit.

Samospráva nemá mít před občany tajnosti

Na to, co je pro Novou Paku nejhodnější při řešení konkrétních problémů lze mít různé názory. To, které stanovisko je nejlepší nelze často objektivně hodnotit při přijímání daného řešení, ale rozhodně je vše zřejmější z pohledu po větším časovém odstupu, když vyjdou najevo pozitivní či negativní konsekvence daného rozhodnutí. Pak lze lépe a mnohem objektivněji hodnotit kvalitu přijatých řešení. Bohužel při řízení obce Nová Paka nebyly v dostatečné míře přijaty mechanismy zpětné kontroly (resp. odpovědnostní systémy), které by umožňovaly pozorování a analýzu jevů ovlivnitelných rozhodnutím orgánů města. Pozorování je spojeno s hodnocením pozitivním nebo negativním. Na kontrolu by měla navazovat odpovědnost. Odpovědnost rozumíme proces identifikace zvláště nesprávných rozhodnutí s konkrétním subjektem. Pro odpovědný subjekt má nesprávné rozhodnutí následky. Odpovědnost je zapříčiněna nesprávným rozhodnutím. Odpovědnost se obvykle projevuje přiřazením určitých kvalitativních znaků rozhodovacímu subjektu, např.: „Ten člověk rozhoduje špatně.“ Odpovědnostní režimy jsou více druhů, pro náš případ můžeme brát v úvahu odpovědnost morální, politickou a právní. K zajištění výše uvedeného navrhuje:

1. U všech rozhodnutí městských orgánů musí být zaznamenáno:

- a) kdo jej navrhl,
 - b) kdo hlasoval pro přijetí rozhodnutí, kdo proti, kdo se zdržel, kdo nehlasoval.
2. Epicentrum rozhodovacího procesu musí být v městském zastupitelstvu, neboť tento orgán je základním a skutečně reprezentativním. Přenos pravomocí na radu (podle §36a odst. 3 zák. ČNR č. 367/1990 Sb.) je nedemokratický.
3. Každé rozhodnutí musí být odůvodněno. Volilo-li se z více variant, musí být uvedeno další pořadí. V případě výběrových řízení musí tak být zveřejněno úplné pořadí. U právnických osob účastnících se výběrových řízení musí být sděleno v rozhodnutí, kdo je členem statutárních orgánů a kdo je podřídným těchto právnických osob. Pokud jsou členové statutárních orgánů nebo podřídní v příbuzenském vztahu k některému členovi rozhodovacího orgánu, musí to být uvedeno, to platí i tehdy rozhoduje-li se o fyzické osobě.
4. Vše výše uvedené musí být uveřejněno, a to nejen formálně, tj. na úřední desce, ale i materiálně, nějakým vhodným způsobem, např. v Achaátu, na plakátovacích plochách apod.
- Tyto zásady mohou být prevencí nesprávných rozhodnutí.

BYTOVÁ POLITIKA, JAKÁ BYLA, JAKÁ BUDE

Uchopíme-li problematiku bydlení je třeba si nejdříve odpovědět na primární otázku:

Má se obec angažovat v oblasti bytové politiky?

K odpovědi nám kromě vlastního rozumu dopomůže i zákon, jenž je obecně závazným právním předpisem. Podle zákona o obcích (zák.č.367/1990Sb.) má obec zajišťovat na svém území kromě jiného též „hospodářský, sociální a kulturní rozvoj, ochranu a tvorbu zdravého životního prostředí“. Sem patří i obecní bytová politika, jež se odvíjí od vyhlášené státní bytové politiky.

Intervence obce v oblasti bytové politiky je potřeba zejména dnes, kdy trh s bydlením lze bez rozpaků označit za pseudotrž. Na skutečném trhu se nachází pouze nepatrný zlomek bytového fondu, čehož důsledkem jsou i vysoké ceny nájemného a malé množství volných bytů. Známy je i nedostatek malometrážních bytů, jež mohou být startovní pozicí pro mladé rodiny do doby, než si upevní své sociální postavení, a naopak útočištěm osamělých osob, jejichž potřeby lze uspokojit těmito byty menších rozměrů. Proto je zarážející, že i přes závažnost těchto problémů v Nové Pace nechala obec bez povšimnutí program podpory výstavby nájemných bytů a technické infrastruktury, jímž státní podpora novou bytovou výstavbu tak, aby byla zajištěna nabídka volných bytů, náhrada jejich přirozeného úbytku a jejich dostupnost pro nejširší vrstvy obyvatelstva.

Tento program spočíval v poskytování těchto dotací:

1. Dotace až 320.000,- Kč na jednu bytovou jednotku, která byla určena na nájemní byty a zahrnuje novostavby, půdní vestavby, střechové vestavby, rekonstrukce nebytových prostor, které nikdy bytem nebyly, na bytové prostory.
2. Dotace až 200.000,- Kč na jednu bytovou jednotku, jež byla určena na rekonstrukci bytových, dlouhodobě prázdných, min. 5 let neužívaných bytových prostorů.
3. Dotace až 50.000,- Kč na jednu bytovou jednotku, jež je určena na technickou infrastrukturu, čímž se rozumí technické vybavení území určeného pro bytovou výstavbu, tj. inženýrské sítě, kanalizace a pozemní komunikace včetně jejich součástí.

Výhodou těchto dotací bylo, že se vztahovaly k bytové jednotce a nikoli k „m²“, což je výhodné zejména pro výstavbu malometrážních bytů. Oponenti tohoto programu poukázali na to, že toto řešení má určité nároky na městský rozpočet, a že takto postavené bytové jednotky nelze po dobu 20-ti let zcizit. Proto je třeba zdůraznit naopak to, že město by získalo do svého majetku nové bytové jednotky za velmi podstatně sníženou cenu (možnost snížení až o 50%). Peníze z rozpočtu by v tomto případě nebyly „projedeny“, ale dlouhodobě investovány bez významnějších rizik.

Je třeba říci, že možnost zúčastnit se tohoto programu městem

Nová Paka byla zmařena okamžikem, kdy došlo k marnému uplynutí lhůty (do 31.10.1998), ve které bylo možno podat žádost k zapojení se do tohoto programu státní bytové politiky.

Pasivita naší obce je zřejmá jednak z neexistence obecní koncepce politiky bydlení, ale zejména v porovnání s ostatními okolními městy srovnatelné velikosti, co se týče množství bytů připravených k výstavbě:

Nová Paka	24
Hostinné	54
Hořice	65
Lomnice n. P.	66
Jilemnice	90
Vrchlabí	120
Nový Bydžov	131

(tato tabulka převzata z časopisu „Moderní obec“ č. 12/97: příloha komunální bytové politiky, autoři: Doc. RNDr. Alois Andrlé, CSc., Doc. Ing. Jaroslav Dupal, CSc.)

Zaostávání Nové Paky zjistíme prostým procentuálním výpočtem, na jehož základě vidíme, že množství bytů připravených k výstavbě v Nové Pace dosahuje pouze 44% množství bytů připravených k výstavbě nejhoršího z ostatních měst a neskutečných 18,5% nejlepšího z měst.

Do budoucna chceme prosadit, aby obec změnila svůj pasivní postoj k bytové politice na aktivní, a to zejména tím, že:

1. Stanoví obecní koncepci rozvoje bydlení, jež bude obsahovat minimálně:

* analýzu současného stavu

* prognózu dalšího vývoje bytové potřeby, zejména v souvislosti s očekávaným rozvojem obce

* formulaci cílů a konkrétní úkoly obecní bytové politiky

* formulaci opatření potřebných k realizaci cílů jednotlivými subjekty

2. Na rozdíl od současného stavu se bude obec aktivně zapojovat do výhodných programů státní politiky bydlení.
3. Obec by se měla stát garantem přípravy pozemků pro bydlení, a to až už u výstavby nájemní nebo vlastnické, a to zejména tím, že:

* vytýpí vhodné pozemky pro bytovou výstavbu

* vyjasní vlastnické vztahy k dílčím pozemkům a získá je pro investorskou výstavbu

* vybaví území infrastrukturou, především kanalizací, vodovodem, veřejnými komunikacemi

4. Bude předkládat občanům města vhodné místní iniciativy, např.:

* nákupy pozemků: Pozemek pro bytovou výstavbu bude prodán za jistou sumu s tím, že pokud bude výstavba nového domu dokončena do dvou let, dojde ke snížení ceny o předem určenou část.

* placení zálohy: Na kupci pozemku bude požadována úhrada ve výši 75% ceny půdy, a to do dvou měsíců a takto získané prostředky pak budou využity na financování nákla-

dů na infrastrukturu.

* obecní půjčka: V první fázi stavebního záměru kupce, tj. jako stimulační ve formě bezúročných půjček.

* jednorázová platba: V případě nově zahajované stavby - úhrada nájemného za prvních 6-10 let předem (získá se tím kapitál na podporu výstavby).

* informace: Každá domácnost ve městě obdrží dokument jež přináší informace o hypotékách, liberalizaci nájemného, urbanistických studií atd. Každý perspektivní kupec dostane dokument jež obsahuje podrobný návod k zakoupení, včetně požadovaných právních náležitostí a typu uzavírané smlouvy.

Některé z těchto iniciativ se osvědčily při kombinovaném projektu výstavby veřejných a soukromých bytů ve Svitavách, kde počet bytů připravených k výstavbě dosáhl relativně vysokého počtu 280.

V našem městě se jistě nachází určitý počet občanů, jež se o své bydlení postarají sami bez jakékoli pomoci od města. Tento způsob obstarání si bydlení zůstane tradičním a základním. Pokud však město záleží na jeho dlouhodobém rozvoji, musí podporovat a podněcovat zájem i ostatních občanů, kteří si nedokážou bydlení obstarat zcela sami. Tato podpora musí být minimálně rovnocenná s ostatními městy, jinak se nemůžeme divit pokud naše město bude stagnovat nebo upadat.



Město musí myslet na budoucnost. Nová Paka musí být připravena na vlivy negativně ovlivňující podnikatelské aktivity (např. výstavba obchvatu).

Josef Antoš

Kultura očima mladých

Kulturní oblast v Nové Pace jistě směřuje, co do globálního srovnání se stejnými dispozicemi podobných měst, státi se více než nadprůměrných zviditelněním města nejen v regionu, ale možná i v teritoriu daleko širším. Ano, takováto líbivost adresovaná všem organizátorům resp. jejím návštěvníkům se zdá být na místě. A však pokusme se zjistit jak na tuto kategorii poblížejí naši mladí spoluobčané. Na zpodobání meritorních okruhů kulturního života jsem zavítal do novopackého gymnázia, které je po kvalitativní stránce více než vhodné. Na rozhovor jsem vyběhl náhodně studenta Radka Pařízka.

Na rozjezd není od věci zmínit život studentů v tomto ústavu. Jaký tedy je?

Škola sice stojí na zdravých základech, na straně druhé existují vždy možnosti pro zlepšení i v té nejlepší instituci. Osobně bych uvítal větší podchyzení angažovanosti jednotlivců z nás či konkrétně rozšíření internetové pašy.

A co SPgŠ?

Tu je neodmyslitelnou součástí gymnázia, a proto by bylo vhodné zvýšit požadavky na rozumovou stránku uchazeček v přijímacím řízení.

Nejen vědomosti lze ve škole čerpat může nastinit nějaké kulturní akce konající se na této půdě?

Tak na toto si studenti nemohou mnoho stěžovat díky zásluze učitelů humanitních předmětů (např.: Práskliáda, debatní liga, divadelní kroužek, atd.). Důležité by mělo být kino, kde, prosím pěkně, bych uvítal lepší ruku při programové volbě.

Individuální kulturní vyžití také bohatě oplodňuje chování. Co je pro tebe tedy pozitivní a co by jsi měl vytknout?

Nejdůležitější vliv a prim je plně v možnostech MKS, knihovny a kina (pozn. L.P. už zase výborný filmový klub). Ne bez pochvaly je literární časopis vhodná pro několik generací. Co se týče nočních kulturních stánků, které se nacházejí v rozmezí kvality „od Suterény až na záchod“, je obecně postrádaná kvalitní taneční zábava.

O gymnáciích je známo, že mají spoustu všestranných zájmů. Nebo se mýlím?

Zajímám se o budbu a sám hraji na bubení nástroj. Pokud by někdo uvažoval zapustit bubení kořeny, tak bobužel nikoliv v Nové Pace, neboť se vytratila úroveň odborného vedení. Mým favoritem je bezesporu atletika. Byl bych rád, kdyby v Nové Pace došlo k její rozšíření avšak si jsem vědom, že klade vyšší nároky na duševní stav jedince, a proto ji nelze srovnávat s, já nevím, např. fotbalem. Uvítal bych také rozšíření atletiky do řad mladých dívek.

Tak to s tebou naprosto soubhlásím a budu Ti nápomocen. A poslední otázka je poněkud složitější. Týká se připravované stavby asfaltové plochy pro skateboarding.

Jo, skejting je dobrá zábava a životní styl, ale pro tak minoritní sport je to investice zřejmě neefektivní. Navíc si myslím, že skejťáci nepřemístí svoje působíště - bylo by to proti jejich naturelu a způsobu předvedení svého umu na veřejnosti.

Zdá se, že důvod rozhodnutí uskutečnit pro město tento finančně náročný záměr je spíše v něčem jiném. Možná ten, že někdo legitimuje zamýšlenou věcí zcela jiný disimulovaný účel.

Děkuji za poskytnutý rozhovor a přeji Ti mnoho studijních a kulturních zážitků.

Musíme zvýšit příjmy z pronájmu a z prodeje městského majetku

Efektivní hospodaření s obecním majetkem ovlivňuje z dlouhodobého hlediska stabilitu hospodaření města.

Prodejem majetku získá obec jednorázový příjem, při pronájmu má však zajištěn dlouhodobý stabilní příjem do svého rozpočtu

Výše těchto příjmů je závislá na tom, jaký majetek obce vlastní. Konkrétní rozhodnutí o tom, zda majetek prodat nebo pronajmout závisí na důkladné ekonomické analýze výhodnosti získání příjmů z pronájmu nebo z prodeje, na posouzení výhodnosti nejen z krátkodobého, ale i z dlouhodobého hlediska.

Kromě těchto dvou základních dispozic lze využívat i další právní instrumenty při nakládání s majetkem, v novopacké praxi málo využívaných. Jedná se zejména o smlouvu o koupi najaté věci (leasing), koupě na splátky s převodem po zaplacení kupní ceny, dále také o rozsáhlejší využívání zajišťovacích instrumentů (smluvní pokuta, úrok z prodlení).

Určitým problémem je stanovení kupní ceny, v našich podmínkách je málokdy zřejmé z čeho kupní cena vychází, resp. proč právě byla určena touto metodou. Pro orientaci nastíníme alespoň základní přehled způsobů určení ceny. Samozřejmě základním předpokladem nějak stanovené ceny je existence jejího akceptanta na trhu, tyto metody nám spíše slouží k tomu, abychom stanovili, zda-li je obchod ještě rentabilní nebo jestli se nevyplatí posečkat či věc pronajmout.

Odbadní cena

Odbadní cena je stanovena podle vyhlášky o oceňování nemovitostí. Tato vy-

hláška nestanovuje žádným subjektům povinnost řídit se jí při uzavírání kupních smluv. Je určena zvláště pro účely daňového řízení. Vycházet z ní by se mělo jen ojedinele a to jen pro stanovení dolní hranice rozmezí pro vyjednávání kupní ceny.

Reprodukční hodnota

Určení ceny podle této metody vychází z nákladů, které by bylo nutno vynaložit, kdybychom chtěli tuto nemovitost znovu poříditi, v úvahu bereme i stávající opotřebení.

Srovnávací cena

Tato cena vychází z tržních cen, které jsou při obchodech se srovnatelnými nemovitostmi dosahovány. Toto ocenění je vhodné zvláště u druhů nemovitostí, se kterými se obchoduje ve větších objemech.

Výnosový diskontní model

Tento model zohledňuje výnosy, kterých by bylo dosaženo, kdyby nemovitost nebyla prodána, jedná se zejména o nájemné, a to i implicitní, tedy to, které by si vlastník „zaplatil“ sám sobě. Peněžní tok - nájemné musí být časově rozlišen. Je zřejmé, že nájemné, které bude získáno za dvacet let má při čisté úrokové míře např. 4% současnou hodnotu nižší, než nájemné příštího roku. Tato metoda je z uvedených dle našeho názoru nejobodnější, problémem bývá predikce budoucího nájemného. Tento model však dokáže pracovat s určitým rozptylem očekávaného nájemného, riziko lze tedy zohlednit. Tento model nám také dává odpověď na otázku, zda-li je věc lepší prodat nebo pronajmout.

Důležitým úkolem subjektu, který prodává nemovitost, v našem případě města Nové Paky, je tzv. „jít na trh“. Na trhu, a to i na tr-

hu nemovitostí působí zpravidla více poptávajících, kteří spolu, byť i nepřímo, soutěží.

Město Nová Paka, pravda, dodržuje ustanovení zákona o obcích, které ukládá obcím povinnost vyvést nabídku k prodeji po 30 dní na úřední desce, to je však někdy zoufale málo. O nabízené nemovitosti se tak zajímá malý okruh investorů, což se projevuje negativně na dosažené prodejní ceně. Nutno však pochválit aktivity města při dražbách

stavebních parcel, zde bylo dosahováno lepších než správných cen.

Obchody s nemovitostmi vyžadují aktivní marketing. Tento marketing něco stojí. Vyhledávací náklady (náklady na inzerci, práci realitních agentů, apod.) činí obvykle 4-6% z ceny. Ovšem takto vynaložené prostředky se bohatě zúročí v dosažené kupní ceně. Marketingu nemovitostí by se měl zhostit manažer.

Městská policie

Mezi občany našeho města již delší dobu probíhá diskuse, zda je městská policie vzhledem k vynaloženým nákladům institucí účelnou a potřebnou. Proto sdružení Sportovci pro Novou Paku pokládá za svou morální povinnost, vyjádřit se jasně a otevřeně k této problematice, a to bez jakýchkoli skrytých úmyslů.

Městská policie Nové Paky byla na základě zákona ČNR č.533/91Sb. o obecní policii v platném znění zřízena k zabezpečování místních záležitostí veřejného pořádku v rámci působnosti obce, a to obecně závaznou vyhláškou městského zastupitelstva. Strážníci městské policie jsou v pracovně-právním vztahu k městu a jejich činnost je hrazena z městského rozpočtu.

Výdaje na městskou policii za poslední 4 roky 1995-1998 (za 1998 předpokládané výdaje) dosáhly závratné výše 9.465.500,- Kč, přičemž příjmy městské policie se pohybují v desítkách tisíc korun českých ročně. Domníváme se, že takto vysoké výdaje rozhodně neodpovídají užítku, jež vyplývá

z činnosti městské policie pro občany našeho města. Pro porovnání je třeba uvést, že za sumu, kterou město vydalo za svou ozbrojenou složku, mohlo město za předpokladu, že by se zúčastnilo programu státní podpory nájemných bytů, postavit 25 nových bytových jednotek. Toto řešení by bylo jistě přínosnější k oprávněným potřebám občanů města Nové Paky i pro město samé.

Proto navrhuje zrušení městské policie podobně jako k tomu došlo v Hořicích, kde ukončení činnosti městské policie proběhlo bez jakýchkoli problémů za všeobecného souhlasu občanů města Hořic i místního policejního oddělení ČR.

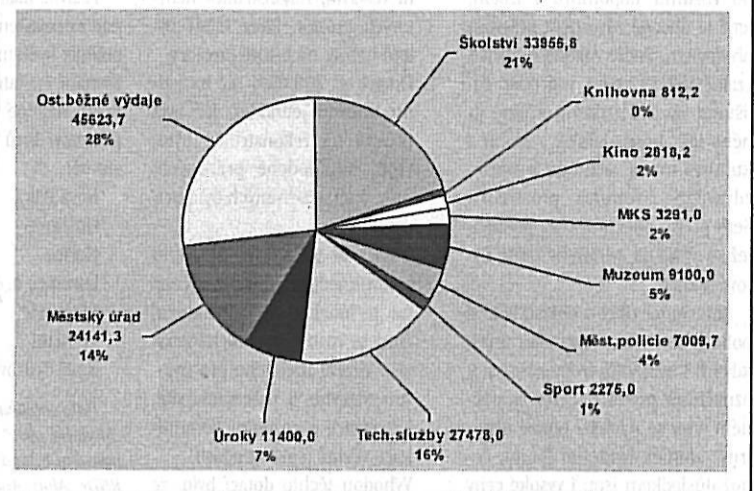
Co se týče bezpečnostní situace v našem městě, je rozhodně potřeba zapracovat i na ní, ale ne rozvojem a udržováním neefektivní městské policie. Za daleko prospěšnější považujeme spolupráci města s místním policejním oddělením, jež má v oblasti bezpečnosti mnohem vyšší zákonné pravomoci i respekt.

Pohled sdružení Sportovci pro Novou Paku na současné a budoucí hospodaření města Nové Paky

Analýza vybraných aspektů rozpočtů 1995 -1997 v tis. Kč

		příjmy	výdaje	saldo	
Školství	95	4123,3	11649,5	-7526,2	Dotace do školství ze státního rozpočtu postupně stoupaly
	96	4529,1	22791,7	-18262,6	Běžné výdaje našeho města naopak klesaly. Investice činila více než 10 mil.Kč.
	provoz	4529,1	11998,4	-7469,3	
	investice		10793,3	-10793,3	
	97	5115,0	10308,9	-5193,9	
Knihovna	95	33,1	477,0	-443,9	Příjmy knihovny postupně stoupaly. Výdaje na naši knihovnu postupně klesaly. Knihovně je třeba přidat
	96	40,7	219,8	-179,1	
	97	57,8	115,4	-57,6	
Kino	95	462,4	791,0	-328,6	Příjmy i výdaje postupně stoupaly. Čistá dotace kina činí 331 tis.Kč. Další podpora města stojí za úvahy.
	96	518,1	971,8	-453,7	
	97	723,8	1055,4	-331,6	
MKS	95		942,0	-942,0	Výdaje na MKS v reálných cenách poklesly.
	96		1343,0	-1343,0	
	97		1006,0	-1006,0	
Muzeum	95		3635,0	-3635,0	Prostředky určené muzeu se snížily na polovinu.
	96		3745,0	-3745,0	
	97		1720,0	-1720,0	
Městská policie	95		1994,2	-1994,2	Městská policie nejprve získala, nyní se již výdaje nezvyšují. Zde se dá ušetřit.
	96		2570,2	-2570,2	
	97	91,6	2445,3	-2353,7	
Sport	95		500,0	-500,0	Výdaje na sport musí být efektivní. Město musí stanovit priority v této oblasti. Město se může starat hlavně o údržbu sportovišť pro veřejnost.
	96		1000,0	-1000,0	
	97		775,0	-775,0	
Technické služby	95		9005,0	-9005,0	TS - zde dochází k snižování výdajů, možná i k větší efektivitě, produktivitě práce apod.
	96		10500,0	-10500,0	
	97		7973,0	-7973,0	
Městský úřad	95		7065,0	-7065,0	Od r. 1996 výrazné šetření, to je správná cesta.
	96		9452,8	-9452,8	
	97		7623,5	-7623,5	
Úroky	95		700,0	-700,0	Tento výdaj nebude možno příliš regulovat. Přináší jej dluh města.
	96		3600,0	-3600,0	
	97		7100,0	-7100,0	
Investiční dotace	95	18000,0		18000,0	Dotace na pension.
	96	6000,0		6000,0	
	97			0,0	
Prodej nemovitostí	95	13921,7		13921,7	Zdroje z prodeje nemovitostí nebudou již tak impozantní. Trh nemovitostí je v útlumu, s dalšími prodeji bude nutno počkat.
	96	11064,9		11064,9	
	97	5254,2		5254,2	
Pronájem	95				nelze přesně zjistit
	96				
	97				
Běžné příjmy a výdaje	95	50413,4	63555,8	-13142,4	Běžné příjmy našeho města jsou umísťovány z menší části do investic.
	96	68273,0	54675,6	13597,4	
	97	58637,4	49674,5	8962,9	
Kapitálové příjmy a výdaje	95	31921,0	25542,0	6379,0	Město na tomto úseku investic vykazuje velkou aktivitu. Bohužel v nejbližším období dojde logicky k útlumu
	96	17064,0	78413,0	-61349,0	
	97	5254,0	10194,0	-4940,0	
Úvěry	95	9931,0	700,0	9231,0	Město se s dluhem ve výši těsně pod 60 mil.Kč bude delší dobu 15 let potýkat.
	96	56700,0	3600,0	53100,0	
	97	4000,0	9500,0	-5500,0	
Celková aktiva	95	348148,0		348148,0	Vývoj aktiv je do 31.1.1997 pozitivní.
	96	419239,0		419239,0	
	97	419000,0		419000,0	

Analýza běžných výdajů města Nové Paky v letech 1995-1997



Zvyšování příjmů města Technika daňových úlev pro podnikatele v Nové Pace

Myšlenka daňových úlev vychází z platného znění zákona o rozpočtovém hospodaření republiky. V částí, kde se hovoří o daňových příjmech obcí a měst, je uvedeno, že daňové příjmy obcí se skládají z těchto částí:

- daň z nemovitostí nacházející se na území města
- daň z příjmu, která vznikne při podnikatelské činnosti provozované obcí
- 10% ze závislé činnosti od plátců, kteří mají na území obce svoji mzdovou pokladnu
- 20% těžké daně vzniklé na území okresu rozpočítané dle obyvatel okresu v jednotlivých obcích
- 20% daně z příjmu právnických osob, která se rozpočítává celostátně podle počtu obyvatel v jednotlivých obcích
- daň z příjmu z podnikání fyzických osob, které mají trvalé bydliště na území obce.

Daň z příjmu fyzických osob má na výši daňových příjmů podstatný vliv, jelikož:

- některé prosperující fyzické osoby dosahují vysokého zisku a tím mají vysokou daňovou povinnost
- tato daň je celá příjmem rozpočtu obce, ta se s níky o ni nedělí

Tato daň hlavně způsobuje propastné rozdíly mezi obcemi v jejich daňových výtěžcích, a tak je pro obec hodně výnosné starat se o příchod nových podnikajících fyzických osob. Například je možné pokusit se získat nové podnikající fyzické osoby tak, že je přesvědčíme, aby změnili trvalé bydliště do Nové Paky. Pak by jejich zaplacené daně z podnikání a zálohy na daně šly do rozpočtu Nové Paky, a to bez ohledu na to, kde své podnikání skutečně provádí. Podnikatele pak motivuje to, že jim město nabídne nějakou výhodu, tedy např. pozemek vhodný k provozu podnikatelské činnosti za výhod-

nou cenu, pronájem prostor k podnikání za zvýhodněných podmínek, jinou výhodu, na niž se podnikatel s městem dohodne, nebo jim město vrátí část daní, např. formou daru.

Řešení v praxi pak vypadá tak, že město uzavře s podnikatelem smlouvu, která bude mít tato základní ujednání:

- podnikatel se závazně dohodne s městem, že přesune evidenčně svoje trvalé bydliště do Nové Paky
- město poskytne podnikateli nemovitost, kam se formálně k trvalému pobytu přihlásí
- v případě, že podnikatel bude mít zájem se do Nové Paky přestěhovat a podnikat zde, naskytá se možnost jednat o pronájmu městského bytu
- podnikatel pak bude povinen městu předkládat daňová priznání a potvrzení o zaplacení daně, což bude sloužit jako podklad pro stanovení výše daru
- zároveň podepíše na finančním úřadu prohlášení o zproštění mlčenlivosti ve prospěch města, aby zajistil městu možnost kontroly, poněvadž město nemá jiné prostředky jak zjistit výši daní zaplacených jednotlivými fyzickými osobami
- město se zavazuje dohodnutou část zaplacených daní vrátit formou daru (tento podléhá dani darovací ve výši 7 - 15 % podle výše daru, přičemž daň platí obdarovaný)
- o formě daru je možné diskutovat, je možné dar vyplácet jak v penězích tak i jinou formou (např. projeví-li zájem podnikatel v Nové Pace podnikat, musíme být schopni nabídnout výhodnou cenu při prodeji pozemku i při pronájmu nemovitosti pro podnikání. V obou případech by podnikatel neplatil, jeho závazek by byl hrazen z jemu vrácené daně)

pokračování na str. 5

Výdaje městského rozpočtu

Prostřednictvím výdajů rozpočtu obce na zabezpečení a financování veřejných statků se napravuje selhání trhu na municipální úrovni. Tímto způsobem by se měly efektivněji zabezpečovat tyto potřeby a vydávat finanční prostředky. Stanovení správné míry velikosti jednotlivých druhů výdajů města je však velkým praktickým problémem.

Výdaje na zabezpečení čistých veřejných statků by měly být kryty výnosem tzv. svěřených a sdílených daní, příp. municipálních daní a dotacemi z rozpočtové soustavy. Mezi výdaje na zabezpečení čistých veřejných statků patří na komunální úrovni zejména výdaje:

- na vlastní správu a samosprávu, tzv. výdaje

je městského úřadu,

- na veřejné osvětlení,
- na veřejné komunikace, tzn. ulice, chodníky apod.,
- na veřejnou zeleň, parkové úpravy apod.,
- na zajištění veřejného pořádku a bezpečnosti, tzn. např. výdaje na financování policie a hasičů,
- na likvidaci negativních externalit, např. na výstavbu provoz čistíček odpadních vod, budování veřejných kontrolovaných skládek odpadu, třídění a likvidace odpadů apod.

Výdaje na zabezpečení čistých veřejných statků a mají více-méně charakter nárokových výdajů, tzn. výdajů, které musí obec

uhradit. Na těchto výdajích lze také obtížně šetřit.

Druhou velkou skupinou výdajů rozpočtu obcí jsou výdaje na zabezpečení smíšených veřejných statků. Spotřeba z těchto veřejných statků často záleží na úvaze občana, zda je využívá, např. veřejnou hromadnou dopravu. Náklady na zabezpečení smíšených veřejných statků s fakultativní spotřebou zcela nebo zčásti hradí uživatel - občan. V případě částečné úhrady uživatelem, tzn. za uživatelský poplatek (např. zápisné v knihovně, lístek v MKS, poplatek za svoz odpadků), který nekryje zcela náklady, se z výdajů rozpočtu obce dotuje úhrada na ekonomicky nutnou výši.

Obec buď odkoupí zajištěnou službu od firmy - provozovatele za cenu, která může uhradit i ziskovou přírůžku, nebo poskytne firmě - provozovateli z výdajů rozpočtu dotaci na pokrytí ziskové přírůžky, případně i části nákladů, v závislosti na konstrukci uživatelského poplatku a určí kam uživatelský poplatek poplyne, tzn. zda do rozpočtu obce, nebo přímo firmě - provozovateli.

Je-li uživatelem jiný subjekt než občan Nové Paky např. právnická osoba - podnikatel, musí hradit zpravidla celé náklady na službu, případně ziskovou přírůžku (např. za odvoz a likvidaci odpadu, vodné, stočné apod.).

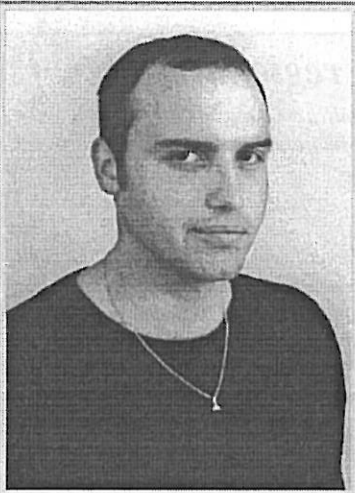
Pro naše potřeby se zdá vhodné poskytovat dotace přímo provozovateli na zajištění veřejných statků. Rovnocennou variantou je však i odkup poukázek na službu od provozovatele, které obec poskytla občanu.

Podle počtu získaných poukázek tedy provozovatel dostane příslušný objem finančních prostředků ke krytí nákladů na zabezpečení veřejného statku.

V konkurenčním prostředí občan - uživatel veřejného statku sám zvolí, od jakého provozovatele bude využívat veřejný statek, neboť může „platit“ poukázku nejen komunálnímu podnikateli, ale i soukromému. To vytváří tlak na organizace, aby poskytovaly služby kvalitní za co nejnižší uživatelský poplatek, případně nad hodnotu poukázky.

Rozhodnutí občana tedy ovlivní

- kvalita služby, tzn. u jaké organizace získá kvalitní službu;
- výše finanční úhrady, tzn. v jaké výši bude muset doplácet na úhradu služby, tj. nad výši poukázky, kterou obdržel.



Na příjmovou stránku města má podstatný vliv daň z příjmu fyzických osob, která je celá příjmem rozpočtu města. Proto je pro obec hodně výnosné starat se o přívál nových podnikajících fyzických osob. Toho lze dosáhnout poskytnutím určité výbavy. Město může takové osobě vrátit část daní, a to formou např. daru.

Ing. Marek Nyárle

MĚSTO NOVÁ PAKA A SPORT

Rozhovor s J. Pilařem, předsedou TJ Sokol Nová Paka

Jelikož se sport a pohyb stal nedílnou součástí většiny z nás, tedy i občanů Nové Paky, zašli jsme za předsedou TJ Sokol Nová Paka Josefem Pilařem zeptat se na jeho pohled na život sportovců Nové Paky.

Za poslední roky došlo k jistým změnám v organizování sportu ve městě. Jak je tedy nyní organizována tělovýchova a sport v Nové Pace?

V současnosti zde máme čtyři tělovýchovné subjekty, z toho dvě jednoty a dva samostatné oddíly. Jsou to Tělovýchovná jednota Sokol Nová Paka, Tělocvičná jednota Sokol Nová Paka (obec Sokolská - pozn.red.), Bruslařský klub Nová Paka a Sportovní klub lyžování a orientačního běhu.

Existuje nějaká spolupráce se zmíněnými subjekty ze strany TJ, kterou zastupujete, a pokud ano jaké?

Vztahy mezi jednotlivými subjekty jsou

uspokojivé, ale mohlo by to být lepší, hlavně co se týče komunikace s Bruslařským klubem.

Které oddíly a sportovní odvětví jsou zastoupeny ve vaší tělovýchovné jednotě?

TJ Sokol Nová Paka tvoří těchto devět oddílů: ASPV - Asociace sportu pro všechny, jež má největší počet členů hlavně v řadách žen a dětí. Dále tu jsou tenis, stolní tenis, kopaná, kuželky, turistika, atletika, šachy a nově vzniklý oddíl zimního plavání. Celkem tedy máme registrováno 950 členů.

Jak hodnotíte úroveň provozovaných sportů v TJ. Čím se může TJ pochlubit?

Fotbal po delší době zvýšil svoji kvalitu, což ukazuje i jeho dosavadní umístění - vedou Okresní přebor. Radost nám dělá atletický oddíl, který si úspěšně vedl ve II. atletické lize družstev mužů. Úspěchy skládají mladí tenisté v Krajském poháru.

Mohl byste jmenovat největší individuality z řad sportovců jednoty?

Mezi členy TJ je řada výborných sportovců, ale abych na někoho nezapomněl, jmenovat prozrazovat nebudu. O jejich úspěších si raději přečtete, např. v Achaátu.

Co vás ve vaší činnosti nejvíce trápí?

Co vám mám povídat, dnes vše závisí na penězích. Nemí dostatek peněz na údržbu a provoz sportovišť.

Odkud tedy čerpáte finanční prostředky?

Jednak oddíly dostávají příspěvky od svých svazů na činnost a od stále existujícího ČSTV se nepatrná část peněz dostává na údržbu a provoz sportovišť. Tato částka by však nepokryla náklady na provoz našich sportovišť a proto se obracíme na Městský úřad v Nové Pace, který nám v této těžké situaci vypomáhá dle svých možností.

Takže se dá říci, že jste se spoluprací s městem spokojeni?

Dá se říci, že určitě. Jako příklad mohu uvést výpomoc při plynofikaci budovy na stadionu.

Za pár týdnů zde máme komunální volby. Co si od nich slibujete?

Abyste tam zasedl dělný kolektiv a přál sportu alespoň tak jako doposud, a kdyby zbyla v rozpočtu nějaká ta koruna navíc, sportovci by se jistě nezlobili.

Na závěr otázka na tělo. Jaký sport pěstujete Vy?

To je jednoduché. Já jsem turista, takže chodím pochody.

Děkuji za rozhovor a přeji Vám jenom to nejlepší ve Vaší další činnosti.

Zvyšování příjmů města

Technika daňových úlev pro podnikatele v Nové Pace

(pokračování ze strany 4)

■ výše daru je odvozována z výše zaplacených daní, navrhuje tento způsob:

Zaplaceno na daních	Darováno ze zaplacených daní
více než 0,5 mil. Kč	30 %
více než 2,0 mil. Kč	40 %
více než 5,0 mil. Kč	50 %

■ v případě dodatečných a opravných přírůstků, které by změnilo výši zaplacených daní, bude provedeno vyúčtování daru dle opraveného objemu zaplacených daní.

O jednotlivostech je třeba jednat s každým podnikatelem samostatně a individuálně, a to zejména o přesné výši daru, přičemž dohodnutou smlouvu musí vždy konečně schválit městské zastupitelstvo.

Platnost smlouvy by měla být stanovena dohodou, bude však omezena platností dnešních rozpočtových pravidel republiky. Změna těchto pravidel očekávaná asi v roce 2000 totiž zásadním způsobem změní poměry, a proto bude třeba v případě zájmu o další spolupráci vyjednat smlouvu novou.

K právníkům osobám

Celostátní výnos daně z příjmu právnických osob je rozdělen a to tak, že 80% výnosu plyne do státního rozpočtu a 20% do všech obcí. Do jednotlivých obcí je výnos alokován podle počtu obyvatel obce na počtu obyvatel ČR. Je však zřejmé, že zvýšení počtu právnických osob podnikajících na území obce (zvláště zahraničních investorů) má velký vliv na daňové příjmy dané obce. Takový investor vyplácí svým zaměstnancům mzdy, část daně ze mzdy je příjmem rozpočtu. Zvýšení příjmu obyvatel obce umožní zvýšení jejich poptávky po zboží a službách, což se pozitivně projeví v příjmech místních podnikatelů. Jak již bylo dříve poznamenáno celý výnos daně z příjmu fyzických osob od podnikatelů, kteří mají na území obce bydliště, je příjmem rozpočtu obce.

Z těchto a i jiných důvodů je dobré pokusit se do našeho města přitáhnout většího investora, vytvořit mu podmínky, poskytnout mu to, co bude potřebovat.

Tento úkol je nelehký, mohl by to být jedním z prvních zadání pro manažera.

VZTAH OBCE KE SPORTU A TĚLOVÝCHOVĚ

Sport je neodmyslitelnou součástí života Nové Paky. Primárně pochopitelně drží obecně nejoblíbenější sporty jako je kopaná a v poslední době i slibně se rozvíjející lední hokej. Zapomenout však nelze ani na oddíl košíkové a automotoklub, jež mají v našem městě velkou tradici, a pozornost si jistě zasluží i řada dalších sportovních oddílů.

Sport lze provozovat různými způsoby od vrcholové až po nejnižší neorganizovanou úroveň. Pokusme se na následujících řádkách nastínit, co by, podle našeho názoru, mělo být předmětem podpory ze strany města.

Vrcholový sport je prakticky vždy velmi náročná záležitost, mimo jiné i po stránce finanční. Nedomníváme se, že naše malé město má dostatečný prostor pro to, aby takovéto aktivity financovalo. Od toho tu jsou ústřední svazy jednotlivých sportů, případně soukromí sponzoři. A chce-li některý oddíl někomu platit za průměrné výkony, je to samozřejmě výhodnější jeho věc, nemělo by se tak ale dít (byť třeba nepřímo) z rozpočtu města.

Kde však není třeba litovat vynaložených prostředků je vybavení a provoz mlá-

dežnických oddílů (včetně kvalitních trenérů). Že se v této oblasti s nemnoha prostředky lze dostat i na velmi kvalitní úroveň, dokazuje příklad fotbalového oddílu Čidlina (Nový Bydžov, Chlumec n. C.), jež bož žákovské týmy patří k absolutní špičce ČR. Poskytnout dětem a mládeži dostatek vhodných příležitostí ke sportování by mělo být povinností všech sportovních oddílů a město by jim v tom mělo odpovídající měrou pomoci. Je třeba aktivně spolupracovat se školami a snažit se děti přilákat ke sportu. A s tím, že li nejlepší ve vyšším věku odejdou do větších oddílů, se musíme smířit (vzdělání i Dominik Hašek již vyrostl a v Pardubicích dávno nechytá).

Základním předpokladem pro sportování je dobrý stav sportovišť. Zde spatřuje největší díl odpovědnosti město. Zatímco na běžný provoz by si každý oddíl měl peníze obstarat sám, s budováním nových a zvelebováním stávajících sportovišť by město mělo pomoci. Jsme tobo názoru, že sportoviště by měla být v maximální možné míře veřejně přístupná všem občanům Nové Paky. Vždyť je i nelogické, aby město přispívalo na provoz něčeho, co je určeno

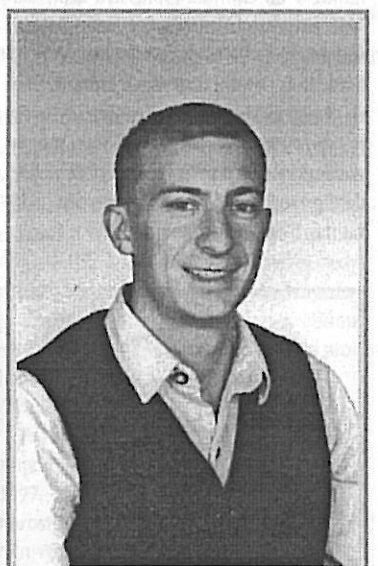
pouze brstce vyvolených. (Tím pochopitelně nechceme říci, že by členové oddílů, kteří se dlouhá léta dobrovolně podílejí na budování svého sportoviště, neměli být určitým způsobem zvýhodněni.) Domníváme se proto, že nejdůležitější sportoviště (zejména letní a zimní stadion), by měli být z určité části financovány městem a město by si na druhé straně mělo prostřednictvím vlastnického podílu podržet vliv na rozhodování o jejich užívání.

Možná, že někdo ze čtenářů namítne, že zbytečně hovoříme o něčem, co již dlouho funguje. Přáli bychom si, aby měl pravdu. Bobužel se však zdá, že podpora sportu je ze strany našeho města poněkud chaotická a navíc občas podléhá lobbystickým tlakům. Jsme pro stanovení objektivních kritérií, která by platila pro všechny novopacké oddíly (samozřejmě je nutné přihlídnout k velikosti oddílů a finanční náročnosti daného sportovního odvětví).

Naším heslem je: sport pro radost a pro zdraví, nikoliv pro peníze. Prosažujeme větší otevřenost sportovišť pro občany Nové Paky a aktivnější práci s dětmi a mládeží.



K NOVOPACKÉMU ZDRAVOTNICTVÍ



Manažerský systém řízení města by přinesl městu větší flexibilitu a pružnost v prosazování přijatých usnesení.

V našem městě chybí specializované zdravotnictví a aktivní bytová politika.

Stanislav Albrecht

Problematika zdravotnictví je velmi komplikovaná. Na jedné straně vystávají komplikace s financováním tohoto odvětví, protože objektivně řečeno potřeby zdravotnictví jsou skoro bezbřehé, což se střetává s omezeným množstvím zdrojů v lidské společnosti. Na druhé straně musíme řešit mnoho etických až paradoxů, které moderní zdravotnictví provázejí. Tyto etické paradoxy v současnosti vystávají v souvislosti s řešením problémů, kdo a do jaké míry odpovídá za zdraví své, resp. spoluobčanů. Řešíme obtížný úkol, zda-li má za svůj zdravotní stav odpovídat každý sám, nebo odpovídá-li za tento zdravotní stav někdo jiný, např. stát. Charakteristický postoj v naší společnosti je, že za zdraví lidí odpovídá stát. Je však na každém z nás, aby posoudil, je-li tento stav dobrý pro vývoj naší společnosti.

Vedle nás a státu může také spousta práce na poli zdravotnictví vykonat i naše město. Je však jisté, že město Nová Paka nemůže vzhledem ke svým omezeným možnostem dotovat novopacké zdravotnictví. Může však výrazně přispět organizačně.

Jak je tomu vlastně u nás v Nové Pace, jsou obyvatelé našeho města spokojeni s péčí o ně jako o pacienty? Zamysleme se nad

naší návštěvou u lékaře. Onemocní-li člověk, jeho cílem je obět si u lékaře co nejkratší dobu a co nejrychleji být v posteli. V Nové Pace není rozhodně po této stránce vše tak, jak má být. V čekárně jsme většinou déle, než bychom chtěli a pokud je onemocnění vážnější a vyšetření má pokračovat u lékařů specialistů, je většinou návštěva přesunuta na další den. Protože cesta k němu trvá příliš dlouho. A nebo se dokonce návštěva odloží až na jeden ze dvou dnů, kdy specialista ordinuje.

Tato časová ztráta, která oddaluje pacienta od začátku správné léčby, jí rozhodně neurychlí. Proto v našich podmínkách vidíme určité rezervy v rozlišitelnosti zdravotní péče, v nedostatečné kvalitě specializovaných zdravotních ordinací a rezervy vidíme i v systému transportu nemocných, široký okruh otázek vyvstává i s nabytím nemocnice do vlastnictví města.

Otázka nemocnic je jedním z žhavých bodů současného zdravotnictví. Tudiž se nevyhne diskusí, co s naší nemocnicí? Na základě jednání jež probíhá mezi Městským úřadem v Nové Pace a Okresní nemocnicí v Jičíně, která naši nemocnici spravuje, je možné řešení v privatizaci nemocnice v Nové

Pace městem. V souvislosti s nabytím nemocnice do vlastnictví města se skýtá určitá možnost koncentrace a rozšíření a tím i zkvalitnění ambulantních ordinací specialistů. Pokud by byly jednotlivé ordinace umístěny v jednom komplexu, došlo by ke snížení problémů a komplikací nemocných při vyhledávání zdravotní péče.

Pozornost je nutno věnovat i systému provozování sanitních automobilů. Problémem je starý vozový parku, který čítá pět automobilů (čtyři vozy Škoda 1203, jeden Škoda Forman) a nejmladší z nich je vyroben v roce 1992. Těžko si můžeme představit, že tyto automobily používané šestnáct hodin denně, sedm dní v týdnu, mohou ještě splňovat kritéria, která sanitní vůz má mít - rychlou a bezpečnou jízdu, pohodlí a klid. Se zkvalitněním těchto vozů by bezpochyby vzrostla i jejich výkonnost a s tím i snížení nákladovosti a zvýšení spokojenosti pacientů.

Problematika zdravotnictví je samozřejmě mnohem širší. Město se však intervencí do tohoto oboru nesmí vyhýbat. Město jako reprezentant občanů žijících na jeho území může reprodukovat vůli těchto občanů a žádáním směrem upravovat zdravotní systém.

Nová Paka - město sportu

Tréninky

Stolní tenis	Út	18.30 - 21.00	II ZŠ	
	Pá	18.00 - 21.00	II ZŠ	
Basketbal	přípravka (do 10 let)	Po	14.30 - 16.00	
	minižákyně (do 12 let)	Út	14.30 - 16.00	
	minižáci (do 12 let)	St	14.30 - 16.00	
	žákyně (do 14 let)	Čt	14.30 - 16.00	
	žákyně (do 14 let)	Pá	14.30 - 16.00	
	minižáci (do 12 let)	Pá	14.30 - 16.00	
ASPV	předškolní děti	Po	16.00 - 17.00	gymnázium
	mladší žákyně	Po	17.00 - 18.00	gymnázium
	starší žákyně	Po	18.00 - 19.00	gymnázium
	dorostenky	Po	19.00 - 20.00	gymnázium
	ženy	Po	20.00 - 21.00	gymnázium
	starší ženy	Po	18.45 - 20.00	I ZŠ
	ženy	Po	19.00 - 20.00	II ZŠ
	mladší ženy	Po	20.00 - 21.00	II ZŠ
	rodiče s dětmi	Út	16.30 - 17.30	II ZŠ
	žákyně	Út	17.30 - 18.30	II ZŠ
	ženy	St	19.00 - 20.00	II ZŠ
	ženy	St	20.00 - 21.00	II ZŠ
	žáci	Čt	17.00 - 18.00	gymnázium
	žákyně	Čt	18.00 - 19.00	I ZŠ
	ženy	Čt	19.00 - 20.00	I ZŠ
	předškoláci a prváci	Čt	16.30 - 17.30	II ZŠ
	mladší ženy	Čt	20.00 - 21.00	II ZŠ

Zimní plavání

trénuje se v sobotu v 15.00 většinou Bahňák (inf. Tel. 4188)

Fotbal	elévové a minižáci	Út	15.30 - 17.00	stadion
	(6-8, 8-10 let)	Čt	15.30 - 17.00	stadion
	st.a ml.žáci	Po	16.30 - 18.00	stadion
	(13-14, 11-12 let)	Čt	16.30 - 18.00	stadion
Hokej	přípravka do 10 let	Út	14.45 - 15.45	ZS
		Čt	14.45 - 15.45	ZS
Krasobruslení - nábor	Veřejné bruslení	Po	14.45 - 15.45	ZS
		St	16.00 - 17.30	ZS
Atletika	mládež jaro-podzim zima	Pá	20.30 - 22.00	ZS
		So + Ne	14.30 - 16.00	ZS
		Po + Čt	17.00	v tělocvičnách (inf. Tel 4285)

Sokol	předškolní + 1.tř. ZŠ	Po	16.00 - 17.00
	rodiče s dětmi	Čt	16.00 - 17.00
	mladší žactvo	Po + Čt	17.00 - 18.00
	starší žactvo	Po + Čt	18.00 - 19.00
	ženy (relax.cvičení)	Po	19.00 - 20.00
	ženy (aerobic)	Čt	19.00 - 20.00
	míčové hry	Čt	20.00 - 21.00

Speciální akce

Kuželky	Turnaj pro začátečníky - soutěž jednotlivců a tříčlenných družstev	Po 9.11.	16.30	Kuželna v hasičárně
Zimní plavání	Plavání pro nové zájemce: 10 m, 20 m, 50 m Plavecké závody: 250 m, 500 m, 750 m, 1000 m	So 14.11.	14.45	Bahňák - malé moře u silnice
Basketbal	Přebor v trestných hodech (soutěže amatérů a hráčů)	So 7.11.	14.00	Sokolovna
Turistika	Poslední pochod roku, 33, 25, 19 a 12 km	So 7.11.	do 9.30	Sokolovna
Atletika	Nedělní běh na 8 km	Ne 8.11.	11.00	Start ulice Otakara Číly 1547

Kdo chce, volí č. 1

Regionální politika - regionální rozvoj

Cílem regionální politiky je podpora „zaostalých“ oblastí (úpadek průmyslu, velká nezaměstnanost apod.), konkrétně potom orientovaná převážně na malé a střední podnikání. Jak a kde získat finanční prostředky?

1. Po linii ČMZRB skrze programy:

- „záruka“ (záruka za splacení úvěru)
- „kredit“ a „preferenční“ (zvýhodněný úvěr, nemusí se vždy vztahovat na náš region)
- „trž“, „speciál“, „region“, „regenerace“ (přímé státní příspěvky)

2. Program PHARE - CBS, jedná se o jeden ze strukturálních fondů EU pro ji přidružené země. Základní podmínkou (stejně jako u bodu 1.) je kvalitní projekt.

A co v budoucnosti? Při vstupu do EU budeme mít možnost čerpat finanční zdroje ze strukturálních fondů a fondu koeze. V tomto případě nebude problém získání vlastních financí (bude-li kvalitní projekt), ale ufinancování našich nejméně 25%, což je podmínkou EU.

Mgr. Jiří Šorm



Zásady povolební spolupráce společenství Sportovci pro Novou Paku (stanovy)

§1

Předmět zásad

Tyto zásady jsou závazné pro všechny kandidáty, oni jsou povinni je dodržovat, na znamení toho, že s nimi souhlasí, je podepisují.

§2

Výbor společenství Sportovci Nové Pace

Výbor společenství Sportovci Nové Pace je složen z kandidátů a ze zástupců sportovních oddílů, která se přihlásila do společenství Sportovci Nové Pace. Jeden hlas rozhodující náleží kandidátovi, dva hlasy každému zástupci oddílu, který se aktivně podílel na přípravě voleb, ostatní sportovní oddíly nebo oddíly mají hlas poradní.

§3

Činnost členů zastupitelstva

(1) V období před volbami mohou kandidáti volně propagovat společenství Sportovci Nové Pace, měli by propagovat volební program, nesmějí však ve volební kampani použít výběrem výslovně zakázané techniky, způsoby a témata.

(2) V období po volbách jsou zvolení kandidáti povinni postupovat při výkonu své funkce v obecním zastupitelstvu a při dalších činnostech (např. při neformálních jednáních) jen v souladu s instrukcemi výboru. Jsou povinni dbát všech příkazů výboru. Jejich povinností je přenášet myšlenky propracované výborem, kromě toho mohou podávat vlastní návrhy, pokud možno předem projednané s výborem. Nesmějí podávat návrhy výborem zamítnuté.

§4

Důvěra kandidátům

Nebude-li zvolenému kandidátu v průběhu volebního období vyslovena výborem důvěra, zavazuje se z obecního zastupitelstva odstoupit. Po každém roce od voleb bude pravidelně povinná kontrola kandidátů od sdružení a činnosti sdružení ze strany výborů oddílů.

V Nové Pace dne 31. 8. 1998

Antoš Josef v.r., Albrecht Stanislav v.r.
Augusta Zdeněk v.r., Bařina Ondřej v.r.
Brádle Tomáš v.r., Burkert Zdeněk v.r.
Cogan Rudolf v.r., Hrnčíř Zdeněk v.r.
Kočič Milan v.r., Křížek Josef v.r.
Kuzel Petr v.r., Nádvorník Jiří v.r.
Nýdlrle Marek v.r., Pačesný Václav v.r.
Polívka Luboš v.r., Řeháček Václav v.r.
Sucharda Zdeněk v.r., Sucharda Zdeněk v.r.
Svoboda Jiří v.r., Šorm Jiří v.r.
Vlačička Otakar v.r.

Sdružení podporují a spolupracují s ním (stav k 19.10.1998):

- oddíl košíkové
- oddíl kuželkářský
- oddíl stolního tenisu
- oddíl zimního plavání
- oddíl lehké atletiky
- oddíl turistický
- asociace sportu pro všechny
- Tělovýchovná jednota Sokol Nová Paka
- Sportovní klub lyžování a orientačního běhu

Sdružení podporuje:

- Tělocvičná jednota Sokol Nová Paka



Omezené zdroje našeho města je nutno využívat rozumě

Využívání úvěrů může vést k rozvoji. Nesmíme však zapomínat, že každý dluh bude muset město nakonec zaplatit. Při zadlužování je třeba dobře přemýšlet a hlavně počítat.

Rudolf Cogan